

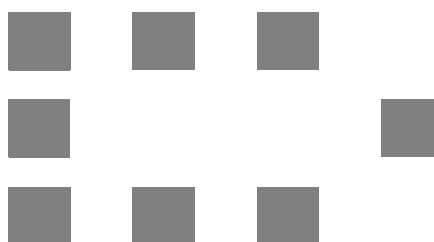
CARROZZINE PIEGHEVOLI

SUPERLEGGERE E LEGGERE

PERSONAL KIT

SPORTLINE

ACTIVE



**MANUALE SERVICE
ISTRUZIONI
MANUTENZIONE
SCHEDE TECNICHE**



TRASPORTO, MAGAZZINAGGIO SMALTIMENTO

In caso di trasporto di terzi, verificare che sia correttamente protetto con imballo in cartone chiuso e robusto

Durante trasporti a propria cura o nel periodo di magazzinaggio verificare la pulizia di automezzi e locali, eventualmente proteggendo con telo antipolvere

Il prodotto non contiene componenti classificabili come rifiuto speciale all'atto dello smaltimento
Verificare ed attenersi alle disposizioni locali riguardanti la raccolta differenziata.

MANUTENZIONE E PULIZIA

Verificare ogni 3 mesi lo stato delle ruote, ossia coperture, pressione, deformazioni

Controllare ogni 3 mesi ed eventualmente registrare i freni di stazionamento

Controllare ogni 6 mesi il serraggio di viti e bulloni

Controllare ogni 6 mesi ed eventualmente lubrificare le parti in movimento

Sostituire immediatamente parti difettose

Sostituire sedute e schienali che manifestino strappi o inizio di cedimento

Pulizia ordinaria va eseguita con acqua e detergente neutro

Pulizia straordinaria e sanificazione con getto di vapore a bassa pressione

Lavare ed asciugare subito in caso di contatto con sabbia ed acqua di mare

Per eventuali manutenzioni straordinarie rivolgersi alla ditta o al rivenditore autorizzato



ISTRUZIONI/AVVERTENZE RISCHI GENERICI

La scelta del Dispositivo spetta all'utilizzatore coadiuvato da personale medico-ortopedico.
Le indicazioni contenute in questo manuale devono essere rispettate per evitare danni a cose o persone.
La ditta si riserva di modificare i dati e le dotazioni aggiuntive riportati in questo manuale.

Prima di scendere e salire dalla carrozzina bloccare i freni

Fare attenzione alle superfici bagnate

Fare attenzione alla esposizione al sole, le superfici potrebbero raggiungere temperature dannose

Non affrontare senza accompagnatore pendenze superiori al 6%

Non usare i braccioli per sollevare la carrozzina, tantomeno con il paziente seduto

La carrozzina non può essere utilizzata in posizione seduta all'interno di veicoli

Non salire sulle pedane poggiapiedi per evitare ribaltamento

Non usare la carrozzina come deambulatore, i freni non sono accessibili e può sfuggire

In caso di trasferimento laterale, avvicinarsi il più possibile, sollevare il bracciolo ed eseguire la operazione rapidamente

Non sporgersi in avanti oltre le ginocchia per evitare ribaltamenti

Evitare movimenti del tronco verso la parte posteriore per non rischiare ribaltamento

In caso di necessità di sporgersi lateralmente, verificare che le ruote piroettanti anteriori siano rivolte verso l'esterno

Utilizzare routine antiribaltamento in caso di pesi sbilanciati o spinta paziente vigorosa

Prima di superare rampe e gradini consultate specialisti per l'addestramento. In ogni caso sulle rampe inclinare il busto per bilanciare il peso, agire sul corrimano e non sui freni per rallentare, prestando attenzione a non accusare stanchezza.

Utilizzare cinghie di sicurezza fissabili alle viti posteriori od ai tubolari della seduta in caso di trasporto frequente su rampe inclinate o gradini

Prima di superare marciapiedi o gradini avvertire il paziente, eventualmente chiedendo di bilanciare il peso spingendo con il busto all'indietro.

Salire e scendere le scale solo in completa sicurezza, con un accompagnatore ed un assistente

IDENTIFICAZIONE PRODOTTO

REF	
CPI-	DESTINAZIONE D'USO
xxxxxxx	descrizione

**VEDI PAGINE SEGUENTI
SCHEDE TECNICHE ORDINE DISPOSITIVO**



ISTRUZIONI PER L'USO SPECIFICHE

AVVERTENZE E RISCHI

1	regolazione altezza pedana	Regolazione altezza e rotazione pedana tramite vite o morsetto di bloccaggio, verificare bloccaggio a fine regolazione. Posizionare su indicazione medico-ortopedica per mantenere postura corretta.
2	fiancate ribaltabili o estraibili con pulsante anteriore di bloccaggio	Premere il pulsante di sblocco ed alla richiusura verificare di evitare schiacciamenti o intrappolamenti
3	freno a leva di stazionamento su ruote da autospinta	Azionamento da parte dell'utilizzatore, solo per stazionamento, evitare l'uso per rallentamento per evitare blocchi improvvisi e caduta. IMPORTANTE: bloccare in fase di salita e discesa dalla carrozzina e regolare eventualmente con personale specializzato in base al peso paziente e pressione ruote
4	rotazione antero posteriore gruppo pedane con con pulsante di bloccaggio	Premere pulsante laterale e ruotare. Da utilizzare solo per trasporto o passaggi stretti a causa mancanza sostegno arti inferiori
5	apertura e chiusura carrozzina tramite sollevamento da linea mezzeria sedile	Per chiusura sollevare dalla linea di mezzeria sedile, con preventiva elevazione delle pedane. Alla chiusura assicurare il completo alloggiamento dei tubolari telaio orizzontali sulle culle in plastica stabilizzanti.
6	freno a leva di stazionamento su ruote per carrozzine da transito	Azionamento da parte dell'accompagnatore, solo per stazionamento, evitare tassativamente l'uso per rallentamento per evitare blocchi improvvisi e caduta. Bloccare in fase di salita e discesa dalla carrozzina
7	freno di stazionamento a pedale integrato su ruota	Azionamento da parte dell'accompagnatore, solo per stazionamento, evitare tassativamente l'uso per rallentamento per evitare blocchi improvvisi e caduta. Bloccare in fase di salita e discesa dalla carrozzina
8	reclinazione schienale con meccanismo a scorrimento e volantino di bloccaggio	Sbloccare volantino su ghiera di bloccaggio. Verificare preventivamente capacità di sostenere peso paziente per evitare rilasci improvvisi. Seguire indicazione medico-ortopedica per mantenimento postura corretta.
9	rimozione maniglione per chiusura carrozzina con pulsanti di bloccaggio	Verificare corretto aggancio pulsanti di blocco su tubolare verticale schienale
10	estrazione rapida ruote posteriori con pulsante di sgancio	Premere pulsante per rimozione e verificare aggancio completo al rimontaggio. Eventuali routine per passaggi stretti da utilizzare solo per brevi tratti di transito.
11	regolazione posizione perni ruote posteriori con boccola e supporto regolabile	Spostamento su fori predisposti su telaio e cavallotto di regolazione. Attenzione al bilanciamento in caso di avanzamento perni per evitare ribaltamento. Riposizionare altezza ed inclinazione forcella anteriore
12	regolazione altezza ed inclinazione forcella anteriore con bloccaggio dadi eccentrici	Dopo spostamento perni ruota, inclinare la forcella sganciando viti di fissaggio blocchetto e ruotando dadi eccentrici su posizione desiderata.
13	regolazione conformazione schienale tramite cinghie strap con velcro	Regolazione conformazione appoggio schienale su prescrizione medico-ortopedica. Verificare corretta adesione degli strap su velcro per sostentamento sicuro. Tessuti traspiranti da non utilizzare con soggetti incontinenti.



CND	Y122106
RDM	54225
	ISO



Prolife 12.21.06.060 carrozzina pieghevole superleggera fianchetti sport

seduta di serie L 37-40-43-46 prof 42,5 cm
fianchetti para-abiti sport
TENS schienale tensionabile con strap velcro
VTT tappezzeria PL microforato ignifugo classe 11M nero
ruote posteriori pneus skin sport 600 mm
ruote anteriori 150 mm su forcelle regolabili
schienale fisso H 35 totale 85 cm
completa di aggiuntivi regolazione assetto
perni estrazione e regolazione ruote posteriori
seduta H ant 50-51,5-48,5-47-45,5 post 46-48,5-43,5-41 cm
pedane regolabili in altezza estraibili girevoli
struttura in lega leggera a doppia crociera
ingombro lunghezza 103 cm
portata 125 kg



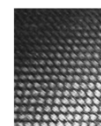
Prolife CL 12.21.06.060 carrozzina pieghevole superleggera comfort

seduta di serie L 37-40-43-46 prof 42,5 cm
fianchetto desk con bracciolo poliuretano morbido
TENS schienale tensionabile con strap velcro
VTT tappezzeria PL microforato ignifugo classe 11M nero
ruotine appoggio
pedalino saltagrado DX ed antiribaltamento Sx
ruote posteriori pneus skin sport 600 mm
ruote anteriori 150 mm su forcelle regolabili
schienale fisso H 35 totale 85 cm
completa di aggiuntivi regolazione assetto
perni estrazione e regolazione ruote posteriori
seduta H ant 50-51,5-48,5-47-45,5 post 46-48,5-43,5-41 cm
pedane regolabili in altezza estraibili girevoli
struttura in lega leggera a doppia crociera
ingombro lunghezza 103 cm
portata 125 kg

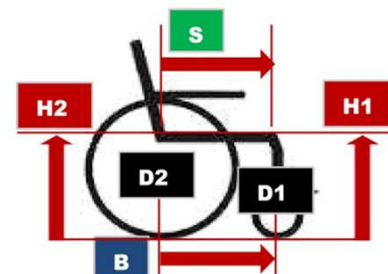


a scelta

VTT tappezzeria PL microforato ignifugo classe 11M nero
VTI tappezzeria PU impermeabile ignifugo classe 11M nero



di serie	ingombro	peso	CL
seduta 34	50	12,2	12,6
seduta 37	53	12,3	12,7
seduta 40	56	12,4	12,8
seduta 43	59	12,5	12,9
seduta 46	60	12,6	13,0
aggiuntivi			
seduta 49	63	12,8	13,2
seduta 52	66	12,9	13,3



Prolife	ASSETTO REGOLABILE				D2		H2		D1		H1						
	seduta	altezza	H1	ant H2	post	STD	600	41,0	43,5	46,0	48,5	150	45,5	47,0	48,5	50,0	51,5
							550	38,5	41,0	43,5	46,0	125	44,5	46,0	47,5	49,0	50,5
							500	36,0	39,5	41,0	43,5	100	42,0	43,5	46,0	47,5	49,0
	profondità	seduta	S	STD	S	OPTION						175	-	-	49,5	51,0	52,5
												200	-	-	51,0	52,5	54,0
	passo	ruote	B	B	42,0	39,5	44,5					OPTION					

a scelta colori telaio rosso-blu-nero-verde-grigio-giallo-bianco
colorazioni e personalizzazioni su richiesta
versioni country per fuoristrada





CND	Y122106
RDM	1152848
	ISO

Prokid

12.21.06.060

carrozzina pieghevole superleggera bambini
 seduta di serie L 26-30-34 prof 28-30-35 cm
 fianchetti para-abiti sport
 ruote posteriori pneus skin sport 500 mm
 dischi copriraggi trasparenti
 ruote anteriori 125 mm su forcelle regolabili
 schienale fisso H 30-35 totale 70-75 cm
 maniglie di spinta regolabili in altezza 70-90 cm
 completa di aggiuntivi regolazione assetto
 perni estrazione e regolazione ruote posteriori
 seduta H ant 44,5-49-47,5-46 post 41-43,5-39,5-36 cm
 ruote autospinta regolabili altezza e passo
 TENS schienale tensionabile con strap velcro
 VTT tappezzeria PL microforato ignifugo classe 1IM nero
 pedane regolabili in altezza estraibili girevoli
 ingombro lunghezza 90 cm
 portata 125 kg

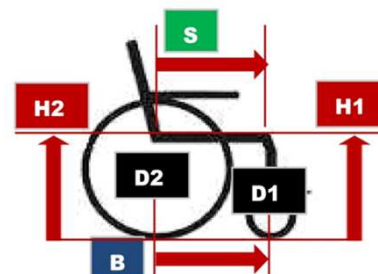


a scelta

VTT tappezzeria PL microforato ignifugo classe 1IM nero
 VTI tappezzeria PU impermeabile ignifugo classe 1IM nero



di serie	profondità seduta	altezza schienale	distanza pedane	ingombro	peso Kg
seduta 26	28	30	17-37	42	9,8
seduta 30	30	30	17-37	46	10,0
seduta 34	35	35	17-37	50	10,2



Prokid

ASSETTO REGOLABILE		D2	H2	D1	H1							
seduta altezza H1 ant H2 post	STD	500	36,0	39,5	41,0	43,5	125	44,5	46,0	47,5	49,0	-
profondità seduta S	STD	S	28,0	30,0	35,0		100	42,0	43,5	46,0	47,5	-
	OPTION						150	45,5	47,0	48,5	50,0	-
	OPTION						175	-	-	49,5	51,0	-
passo ruote B	B	37,5	37,5	37,5								
			39,5	39,5	39,5							

a scelta colori telaio rosso-blu-nero-verde-giallo-bianco
 colorazioni e personalizzazioni su richiesta





IDENTIFICAZIONE AGGIUNTIVI
PER OTTENERE COMBINAZIONE SICURA

SED

SEDUTA

larghezza profondità altezza basculamento

sedile rigido con WC

telino ad aggancio rapido

GAP

GRUPPI APPOGGIAGAMBE E PEDANE

poggiagambe elevabile

regolazione della flessione estensione del piede

pedane con cinturino fermapiè o tallone

contenimento laterale poggiagambe

BRA

BRACCIOLI

bracciolo diritto non ridotto desk

braccioli regolabili in altezza

fianchetto para-abiti senza bracciolo

bracciolo posturale

CRU

CICLISTICA E RUOTE

generale verifica tipologia ruote

perni estrazione rapida ruote posteriori

ruotine antiribaltamento

ruotine di appoggio per passaggi stretti

ruote autospinta regolabili in altezza e passo

forcelle anteriori ad altezza inclinazione regolabile

sistema monoguida

freni a tamburo

VEDI PAGINE SEGUENTI
SCHEDE TECNICHE PERSONALIZZAZIONI

ISTRUZIONI

AVVERTENZE E RISCHI

Verificare che la postura sia conforme alla prescrizione medico-ortopedica

Posizionare correttante agganci su tubolari telaio laterali. Risciacquare eventuali urine. Mantenere pulita e periodicamente sanificare con vapore la seduta ed il telaio.

Posizionare correttante agganci su tubolari telaio laterali.

Agire sul volantino laterale di bloccaggio verificandone la completa chiusura a fine regolazione. Da eseguire su indicazione medico-ortopedica, verificando di mantenere postura corretta. Non scendere dalla carrozzina con gli alzagambe in posizione elevata.

Agire sul volantino o la vite laterale per la regolazione, da eseguirsi su indicazione medico-ortopedica per mantenere una corretta postura

Da utilizzare su indicazione medico-ortopedica e verificando di non generare situazioni non necessarie di impedimento al movimento.

Consigliato nel caso di pazienti con rischio di caduta arti inferiori o turbolenti

Nel caso di utilizzo prestare attenzione all'ingombro inferiore dei piani mensa/lavoro

Guida scorrevole verticalmente con bloccaggio sul pomello laterale. Verificare che la postura sia conforme alla prescrizione medico-ortopedica

Verificare che il paziente sia idoneo al sostentamento autonomo degli arti superiori, per evitare rischi di intrappolamento nelle zone in rotazione

Verificare che la postura sia conforme alla prescrizione medico-ortopedica

Sostituzione di ruote o pneumatici a cura di personale specializzato. Verificare periodicamente lo stato di usura dei copertoni ed il gonfiaggio alla pressione Max indicata sullo stesso, orientativamente 3,5 bar Max 4,5 per pneumatici normali e 6,0 Max 7,0 bar per i tipi skin alta pressione. Inoltre verificare che i raggi metallici non siano allentati.

Premere al centro del mozzo per rimuovere la ruota. Al rimontaggio verificare aggancio sicuro. Utilizzare le ruotine di appoggio solo per brevi periodi di transito

Da utilizzare in caso di pesi sbilanciati o spinta paziente vigorosa. Non utilizzare in assenza delle ruote principali.

Non insistere nell'uso su scalini consecutivi per evitare eccessiva inclinazione e rischio di ribaltamento

Spostamento su fori predisposti su telaio e cavallotto di regolazione. Fare attenzione al bilanciamento in caso di avanzamento elevato per evitare ribaltamento. Riposizionare di conseguenza altezza ed inclinazione forcella anteriore

Dopo spostamento perni ruota, inclinare la forcella sganciando viti di fissaggio blocchetto e ruotando dadi eccentrici su posizione desiderata.

Sistema invertibile Destra-Sinistra tramite sgancio rapido ed inversione mozzo. Da utilizzarsi solo dopo consiglio medico-ortopedico per soggetti idonei all'uso, per evitare affaticamenti o posture anomale.

Rallentamento a cura operatore tramite leva lunga, blocco stazionamento da operatore con aggancio levetta rossa.

SCH SCHIENALI

schienale alto H55

Montaggio e rimozione tramite pulsanti a pressione laterali. Rimuovere prima della chiusura carrozzina

schienale tensionabile con strap velcro

Regolazione conformazione appoggio schiena su prescrizione medico-ortopedica. Verificare corretta adesione degli strap su velcro per sostentamento sicuro. Tessuti traspiranti da non utilizzare con soggetti incontinenti.

schienale regoabile in altezza

Regolazione tramite viti di bloccaggio su tubolari verticali

SCP SPINTORI, CUNEI E POGGIATESTA

cuscinetti di spinta per il tronco

Regolazione tramite scorrimento nella guida e bloccaggio del volantino. Da utilizzare su prescrizione medico-ortopedica per mantenere postura corretta

cuneo divaricatore

Regolazione tramite scorrimento nella guida e bloccaggio del volantino. Da utilizzare su prescrizione medico-ortopedica per mantenere postura corretta

poggiatesta

Regolazione tramite scorrimento nella guida e bloccaggio del volantino. Da utilizzare su prescrizione medico-ortopedica per mantenere postura corretta

poggiatesta a telino su schienale rialzato

Inserire nei tubolari verticali dello schienale e regolare posizione tramite strap velcro.

Regolazione tramite scorrimento nella guida e bloccaggio del volantino. Da utilizzare su prescrizione medico-ortopedica per mantenere postura corretta

schienale reclinabile servoassistito

Agire sulle leve di sblocco per rilasciare il pistone oleopneumatico

TAV TAVOLINI

tavolini ribaltabili

Installazione rimuovendo il bracciolo originale, posizionando la guida e rimontando il bracciolo. Ribaltare sollevando dal lato opposto alla cerniera. Estrarre sbloccando il pulsante a pressione. Verificare di non provocare schiacciamenti o impedimenti anomali al paziente.

tavolini estraibili

Installazione rimuovendo il bracciolo originale, posizionando la guida e rimontando il bracciolo. Inserimento su guide e regolazione in profondità tramite bloccaggio volantini. Verificare di non provocare schiacciamenti o impedimenti anomali al paziente.

ACC ACCESSORI

tasche posteriori su schienale

Evitare movimenti del tronco verso la parte posteriore per non rischiare ribaltamento

morsetto asta portaflebo

Aplicabile alle zone tubolari della carrozzina allentando la vite a brugola di bloccaggio. Infilare l'asta portaflebo sul tubo di supporto. Non applicare su zone a rischio di interferenza in fase di seduta e di chiusura.

asta porta flebo

Verificare che l'asta non interferisca durante il movimento con porte o arredi. Si consiglia il movimento della carrozzina solo con spinta operatore. Prestare attenzione che i tubicini flebo non interferiscano con le parti in movimento della carrozzina. Utilizzo su prescrizione e sorveglianza medica.

aggancio sacche di drenaggio

Prestare attenzione che i tubicini di drenaggio non interferiscano con le parti in movimento della carrozzina. Utilizzo su prescrizione e sorveglianza medica.

cestelli portabombole ossigeno

Prestare attenzione che le tubazioni o gli strumenti di regolazione non interferiscano con le parti in movimento della carrozzina. Utilizzo su prescrizione e sorveglianza medica.

sistema di ritegno antifurto

Posizionare una parte sulla carrozzina ed una parte sulla struttura di ritegno ove si vuole vincolare la carrozzina. Sbloccabile inserendo moneta della tipologia richiesta. Non bloccare con paziente a bordo della carrozzina.

scritte personalizzate

Non utilizzare alcool o solventi per la pulizia

DICHIARAZIONE DI CONFORMITA' CE

DLG	DIRETTIVA
46/97	93/42/CE
37/10	2007/47/CE



relativamente ai prodotti identificati come:

REF	CPI-
	CARROZZINE PIEGHEVOLI MANUALI

103NP	CARROZZINE PIEGHEVOLI AD AUTOSPINTA
103NL	CARROZZINE PIEGHEVOLI LEGGERE AD AUTOSPINTA
100N	CARROZZINE PIEGHEVOLI DA TRANSITO
101N	CARROZZINE PIEGHEVOLI DA TRANSITO
101AVIO	CARROZZINE PIEGHEVOLI DA TRANSITO PER PASSAGGI RIDOTTI
101EME	CARROZZINE PIEGHEVOLI DA TRANSITO EMERGENZA E PORTANTINA
105NP	CARROZZINE PIEGHEVOLI SCHIENALE RECLINABILE AD AUTOSPINTA
106N	CARROZZINE PIEGHEVOLI SCHIENALE RECLINABILE DA TRANSITO
112NP	CARROZZINE PIEGHEVOLI A RUOTE ANTERIORI AD AUTOSPINTA
Prolife	CARROZZINE PIEGHEVOLI SUPER LEGGERE AD AUTOSPINTA
Prokid	CARROZZINE PIEGHEVOLI SUPER LEGGERE AD AUTOSPINTA

e relativi aggiuntivi ove presenti a costituire

+SED	SEDILI
+GAP	GRUPPI APPOGGIAGAMBE E PEDANE
+BRA	BRACCIOLI
+CRU	CICLISTICA E RUOTE
+SCH	SCHIENALI
+SCP	SPINTORI, CUNEI E POGGIATESTA
+TAV	TAVOLINI
+ACC	ACCESSORI OPERATORE
+TAP	TAPPEZZERIE E KIT COLORI PERSONALIZZATI

Classificati come:

DISPOSITIVO MEDICO DI CLASSE I - Allegato VII (non sterile e senza funzioni di misura)

Il sottoscritto Piai Fabio, in qualità di legale rappresentante di PIAI Ortotech srl, con sede in Vittorio Veneto Via Meucci 32, C.F. e P.I. 04193400266, Iscrizione Registro Imprese TV330742, dichiara che i dispositivi descritti sono conformi ai requisiti previsti dalla Direttiva 2007/47/CE recepita con Dlg 37/2010, attuazione della modifica alla 93/42/ce recepita con Dlg 46/97

Normativa tecnica di riferimento applicata:

UNI EN ISO 12183:2001

Vittorio Veneto, ... data (*)
 Legale Rappresentante
 Piai Fabio

(*) **FACSIMILE**
 COPIA DOCUMENTI SPECIFICI
 CONSERVATI PRESSO LA SEDE FABBRICANTE
 DISPONIBILI SU RICHIESTA



FABBRICANTE
PIAI ORTOTECH srl
Via Meucci 32 - 31029 Vittorio Veneto (TV) ITALIA
tel +390438500884 fax +390438902058

CONDIZIONI DI GARANZIA

La presente garanzia copre in tutta Italia per la durata di 24 mesi dalla data di acquisto qualsiasi difetto relativo a progettazione, materiali, fabbricazione ed assemblaggio, escludendo da ogni garanzia i danni causati da usura, manomissione od uso improprio.

Il prodotto difettoso dovrà essere accompagnato da una copia delle presenti Condizioni di Garanzia unitamente ad un giustificativo a comprovare la data di acquisto e la Scheda ANALISI DIFETTOSITA' sottostante.

La garanzia decade in mancanza di comprovante data di acquisto, tentativi di riparazione non autorizzati, danni causati da eventi accidentali, non osservanza delle istruzioni od avvertenze riportate nel manuale d'uso.

ANALISI DIFETTOSITA PER EVENTUALE INOLTRO:

ARTICOLO REF:	
AGGIUNTIVI	
DIFETTO RICONTRATO:	
DITTA RICHIEDENTE	
COMPROVANTE ACQUISTO	

Ai sensi della legge 196/2003 sulla privacy informiamo che i dati saranno utilizzati esclusivamente ai fini dell'assistenza tecnica